



Dr n. med. Jerzy Kolasiński

Klinika Kolasiński, Swarzędz-Nowa Wieś

Ginekomastia

– jak ją leczyć?

Ginekomastia, czyli nadmierny rozwój gruczołów piersiowych u mężczyzn, jest stosunkowo częstym schorzeniem dotyczącym ponad 5% męskiej populacji. Bywa, że stanowi ona poważny problem estetyczny i psychiczny.

Na skutek nadmiernie rozwiniętych piersi, które często przypominają kobiecy biust (fot. 1), mężczyźni unikają miejsc, w których należy obnażyć swój tors, takich jak sauna, pływalnia czy sala gimnastyczna.

Wyróżnia się trzy podstawowe postaci ginekomastii: tłuszczowa, gruczołowa i mieszana. Postać tłuszczowa często związana jest z otyłością, natomiast postać gruczołowa spotykana jest wielokrotnie u mężczyzn uzupełniających swoją dietę preparatami metabolicznymi. Stąd dość częste występowanie tego typu ginekomastii u kulturystów (fot. 2). Najczęstszą postacią tego defektu jest jej struktura mieszana – gruczołowo-tłuszczowa (fot. 3).

Pierwsze objawy nadmiernego rozrostu męskich piersi pojawiają się w okresie dojrzewania. Zawsze należy wówczas sprawdzić poziom prolaktyny – hormonu odpowiedzialnego za rozwój piersi. W procesie

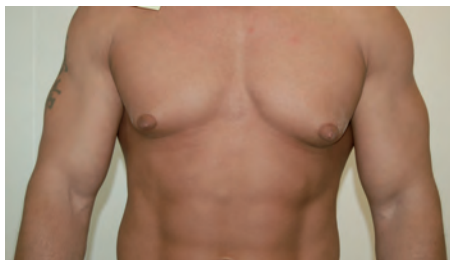
diagnozowania ginekomastii oraz jej leczenia należy uwzględnić aspekt onkologiczny schorzenia, bowiem rak piersi u mężczyzn, mimo że występuje znacznie rzadziej niż u kobiet – zaledwie 1% raków, stanowi poważne zagrożenie dla zdrowia i życia pacjenta.

Podstawowym sposobem leczenia ginekomastii jest jej chirurgiczne usunięcie. W 2012 r. wykonano w Stanach Zjednoczonych 20 723 operacje z powodu ginekomastii. Dla porównania w tym samym okresie wykonano tam 330 631 operacji powiększenia piersi z użyciem implantów. Wśród metod chirurgicznych bardzo często stosowane jest wycięcie chirurgiczne, a w skrajnych przypadkach plastyki skórne tej okolicy. Tego typu działania pozostawiają najczęściej bardzo widoczne blizny.

W ostatnich latach coraz częściej stosowane są techniki małoinwazyjne, takie jak liposukcja i metoda shave, które zachowując



Fot. 1. Ginekomastia – wygląd piersi mężczyzny.



Fot. 2. Gruczołowa postać ginekomastii u kulturysty.



Fot. 3. Mieszana postać ginekomastii.

pełną radykalność zabiegu, dają dobre efekty estetyczne i pozostawiają niewidoczne blizny. Oczywiście, nie każdy pacjent kwalifikuje się do zabiegu małoinwazyjnego. Jedynie te osoby, u których elastyczność skóry pozwala rokować dobre jej obkurczenie, mogą skorzystać z dobrodziejstw tej metody. Najczęściej leczenie jest przeprowadzane w pełnym znieczuleniu (narkozie). Poprzez niewielkie nakłucie skóry długości 3 mm wprowadzana jest najpierw sonda do liposukcji, a następnie przyrząd zwany shaverem (fot. 4). Pozwala on na precyzyjne usunięcie poszczególnych fragmentów gruczołu piersiowego. Podobnie jak to ma miejsce u kobiet przy usuwaniu guzków piersi mammotomem, także tutaj zachodzi możliwość badania usuniętych tkanek pod kątem wykluczenia choroby nowotworowej. Zabieg wymaga dużej finezji ze strony chirurga. Końcówka shavera jest bowiem narzędziem niewybaczającym błędów. Właściwie kierowana przez sprawną rękę chirurga pozwala



Fot. 5. Strój uciskowy jest stosowany przez 4 tygodnie po operacji ginekomastii.

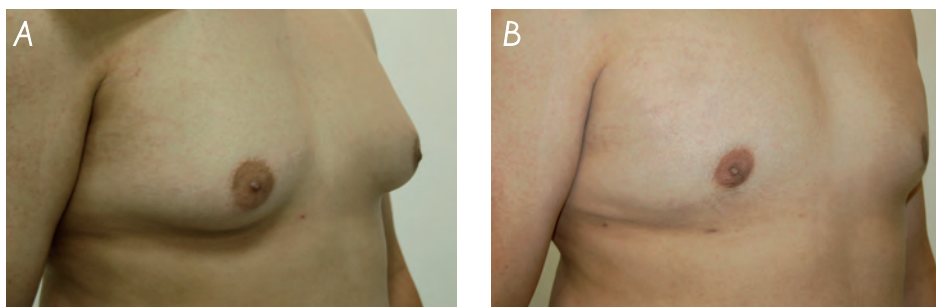


Fot. 4. Operacja ginekomastii z użyciem shavera.

precyzyjnie usunąć nadmiernie rozrośnięte tkanki męskich piersi. Ślady po operacji są minimalne i sprowadzają się do niewielkiej blizny długości 3 mm zlokalizowanej pod piersią. W okresie pooperacyjnym pacjent powinien nosić odpowiednio dobrany strój uciskowy pozwalający na ograniczenie obrzęku i właściwe wymodelowanie skóry (fot. 5). Poniesione trudy nagradza widok kształtnego męskiego torsu (fot. 6 i 7). Bywa, że zabieg stanowi silną motywację dla pacjentów, by przestawić się na zdrowy tryb życia, kształtujący odpowiednie nawyki



Fot. 6. Przykład ginekomastii mieszanej: A – przed, B – po operacji metodą shave.



Fot. 7. Przykład ginekomastii mieszanej; A – przed, B – po operacji metodą shave.

żywieniowe i właściwą aktywność ruchową. Wszystko to służy poprawie stanu zdrowia i kondycji mężczyzn. Jak wiemy, nie zawsze

jest z tym łatwo. Stąd zabieg korekcji ginekomastii można śmiało nazwać procedurą łączącą męskie ciało i męskie ego.

KLINIKA KOLASIŃSKI
Hair Clinic Poznań

www.klinikakolasinski.pl

Klinika Kolasiński
- Hair Clinic Poznań
62-020 Swarzędz - Nowa Wieś
ul. Staszica 20A

tel: (+48 61) 81 87 550
fax: (+48 61) 81 87 551

M22™

Najlepiej sprzedająca się platforma laserowa w Europie i na świecie.

Lumenis M22 to otwarta platforma składająca się z segmentów, z których każdy może pracować niezależnie lub w zespole.

M22 oferuje w chwili obecnej wybór czterech głowic:

- IPL z nową technologią OPT, zwiększającą efektywność i bezpieczeństwo zabiegu
- najsilniejszego na rynku lasera Nd:YAG z końcówkami o różnej średnicy
- frakcyjnego lasera do odmładzania skóry, leczenia blizn i rozstępów
- lasera do usuwania tatuaży.

System M22 jest wyposażony w gotowe ustawienia fabryczne dzięki czemu osoby rozpoczynające pracę mogą od razu prowadzić bezpieczną i skuteczną terapię. Dla bardziej doświadczonych użytkowników udostępniono możliwość indywidualnego wyboru wszystkich parametrów i zapisywanie własnych ustawień.



COHERENT
POLSKA

ul. Wrocławska 37A
30-011 Kraków

tel.: 12 430 33 68
tel.: 12 429 67 47

COHERENT.COM.PL
COHERENT@OP.PL